

416 생명안전공원 국제설계공모 공모지침서

2021. 2.

안산시 도시재생과

1. 공모전 일반사항

- 1.1 공모전 공식명칭
- 1.2 공모의 목적
- 1.3 공모의 개요
- 1.4 참가 자격
- 1.5 공모 일정
- 1.6 심사
- 1.7 언어 및 단위
- 1.8 수상
- 1.9 공모 주최, 운영 및 관리
- 1.10 문의

2. 공모전 세부정보

- 2.1 공모의 범위
- 2.2 공모 참가자격
- 2.3 참가등록 및 PIN번호를 통한 익명성 유지
- 2.4 질의응답
- 2.5 제출물
- 2.6 심사
- 2.7 결과 공고
- 2.8 당선자 선정 및 설계계약
- 2.9 전시 및 출판
- 2.10 저작권
- 2.11 분쟁
- 2.12 공모전 제공자료
- 2.13 공모전 참고 자료 및 링크

3. 공모 가이드라인

- 3.1 416 생명안전공원의 목적과 기능
- 3.2 계획의 방향
- 3.3 조경 및 오픈스페이스 설계지침
- 3.4 건축 설계지침
- 3.5 실별 면적 기준
- 3.6 지속가능성

4. 도시와 화랑유원지의 조건

- 4.1 안산시 도시조직과 계획의 요소
- 4.2 화랑유원지
- 4.3 대상지 및 주변부와의 관계

1

공모전 일반사항

1.1 공모전 공식명칭 416 생명안전공원 국제설계공모전

- 1.2 공모의 목적
- 세월호 참사 희생자들을 추모하고 피해자의 아픔을 함께 할 수 있도록 봉안, 전시, 교육 시설 등이 복합된 문화공원을 만든다, '416생명안전공원' 국제설계공모전은 이를 위한 최적의 계획안을 선정하는 것을 목적으로 한다.
 - 더불어 이 공모전을 통해 세월호 참사를 어떻게 기억해야 할지 묻고 또 대답하는 기회로 삼고자 한다.
-

- 1.3 공모의 개요
- 위치 : 대한민국 경기도 안산시 단원구 초지동 667번지 화랑유원지 내
 - 대지 현황
 - 지역 : 자연녹지지역
 - 건폐율 : 20% 이하
 - 용적률 : 80% 이하
 - 층수 : 4층 이하
 - 대지면적 : 화랑유원지 전체면적 608,855.1m² 중 23,000m²
 - 연면적 : 약 9,962 m² ±5%
 - 용도 : 문화 및 집회시설(전시장)
 - 공모방식 : 국제공모 / 일반공모 / 단계별 공모 (1, 2단계)
 - 전체 사업비 : 36,500,000,000원 (부가세 포함)
 - 공모 대상 공사비 : 31,000,000,000원
 - 전시·콘텐츠 실시설계 및 제작·설치비, 추모비(별도 발주) : 5,500,000,000원
 - 설계비 : 1,681,935,000원 (부가세 포함)
 - 설계 기간 : 착수일로부터 12개월

1.4 참가 자격

1단계 참가 자격 : 국내 외 조경, 건축 분야의 전문가가 단독 혹은 팀을 구성해서 응모할 수 있다.

▶ 자세한 사항은 공모전 세부정보에서 '2.2. 참가자격'을 참고한다.

1.5 공모 일정

공고 및 공모전 웹사이트 오픈	2021. 2. 9.
참가자 질의 기간	2. 9. ~ 2. 17.
질의에 대한 공식 답변 게재	2. 24.
1단계 참가등록 기간	2. 9. ~ 3. 20.
1단계 작품접수 마감	3. 21 10:00 ~ 3. 26. 17:00
1단계 작품 : 기술심사	3. 29.
1단계 작품 : 심사	4. 5.
1단계 참가자 결과 발표	4. 12.
2단계 참가등록 기간	4. 16 ~ 4. 30.
2단계 작품접수일	6. 15. 09:00 ~ 17:00
2단계 기술심사	6. 18.
2단계 작품심사 및 프레젠테이션	6. 25.
당선작 및 입상작 발표	6. 30.
설계용역 계약·착수 (착수일로부터 12개월)	7월 중

▶ 상기 일정은 발주기관 사정에 따라 변경될 수 있으며 변경 시 공모전 웹사이트에 게재하고 참가자에게 이메일로 알린다.

▶ 모든 일정과 시간은 대한민국 시간(GMT+9:00)을 기준으로 한다.

1.6 심사

- 1단계 심사 : 2021. 4. 5.
- 2단계 심사 및 참가자 프레젠테이션 : 2021. 6. 25.

1.7 언어 및 단위

- 공식 언어 : 한국어, 영어
 - 참가자의 제출물 및 질의는 국문 및 영문 중 하나 이상으로 작성되어야 한다. 한영을 병기할 경우, 두 내용은 일치해야 한다. 일치하지 않을 경우, 한국어의 내용을 따른다.
- 단위 : SI 미터법 (Metric system)

1.8 수상

- 1단계 - 5팀 이내로 2단계 진출작 선정
- 2단계 - 당선자(팀) : 계획, 중간, 실시설계에 대한 설계권과 설계의도구현권 (별도계약)

▶ 당선 컨소시엄 중 전시분야 참여자는 별도로 '전시설계 및 제작·설치 용역'에 전시기획전문위원으로 참여하여 수행하게 됨

당선작을 제외한 4팀에 대한 보상 금액은 아래와 같다.

- 2등: 6천만원
- 3등: 4천5백만원
- 4등: 3천만원
- 5등: 1천5백만원

기타 공모비용의 보상에 대하여는 국토교통부의 '건축설계공모 운영지침' 제21조(공모비용의 보상)에 따른다.

1.9 공모 주최, 운영 및 관리

- 공모 주최 : 안산시
- 지원 기관 : 국무조정실(4.16세월호참사피해자지원및희생자추모사업지원단), 해양수산부(세월호후속대책추진단),
- 설계공모운영위원회 : 설계공모참가자의 등록, 질의응답, 참가작품 접수 등을 감독하며, 기술위원회를 구성하여 기술심사를 진행하고 본 심사의 전 과정을 보조한다. 당선자 선정 후에 공모운영위원장은 자문위원장(PA)으로 전환되며, 실제 사업이 진행되는 것을 총괄한다.
- 운영위원장(PA) : 이충기_서울시립대학교
- 운영위원 : 김지엽_성균관대학교, 유나경_(주)피엠에이엔지니어링, 김용승_한양대학교, 우대성_(주)건축사사무소 오피스, 이민아_(주)건축사사무소 협동원, 서영애_기술사사무소 이수, 박준서_조경설계사무소(주)엘, 김동만_제주한라대학교, 이나미_홍익대학교
- 지침서 작성 : 강예린_서울대학교, 최영준_랩디에이치 조경설계사무소
- 공모관리 : 디자인오아시스

1.10 문의

설계 공모의 모든 의사소통은 공모 사이트를 통한다.

설계 공모 웹페이지 <http://416memorial.kr>

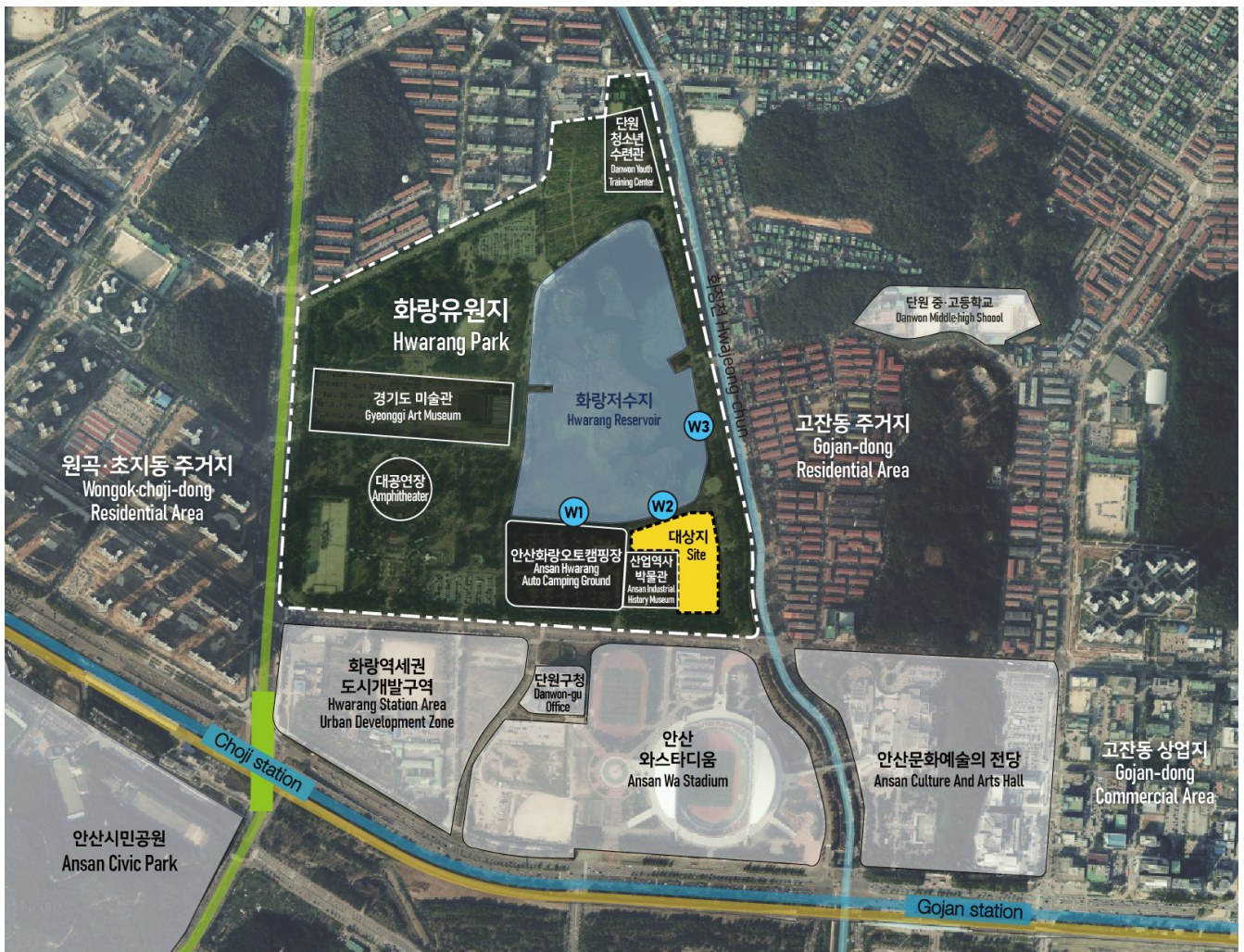
2.

공모전 세부정보

2.1 공모의 범위

2.1.1 공간 범위

- 대상지는 화랑유원지(안산시 단원구 초지동 667번지) 남측 미조성지(그림 참고)이며, 그 면적은 23,000m²이다. 대상지 면적(23,000m²)을 유지한 상태에서, 제안의 필요성에 따라 대상지 경계의 경미한 조정은 가능하다. 단, 산업역사박물관의 경계부는 고정한다.
- 대상지 경계를 조정할 경우, 제안자는 그 조정된 경계를 표기하고 이유를 제시한다.



2.1.2 공모의 내용 범위

- 416생명안전공원의 건축 계획 및 조경 계획
- 416생명안전공원의 전시 컨셉 및 방향 제안
- 화랑유원지 전체와 대상지의 관계를 맺는 방안으로서, 대상지로의 진입 부분, 대상지 동측과 남측의 유원지 경계 조경 및 화랑저수지 호안변에 생명안전공원과 연계된 오픈스페이스 제안

구분	내용	비고
대상지 내부	416 생명안전공원의 건축 및 조경 계획	
	전시 컨셉 및 방향 제안	
대상지 경계 밖의 제안	화랑저수지 호안에 416 상징 공간 제안 (W2)	화랑유원지 명품화사업에 반영하여 조성
	화랑유원지로의 진입 ~ 대상지로의 진입까지 연속된 경계부(W1, W3)에 대한 제안	추후 연계사업에 반영

2.2 공모 참가자격

2.2.1 공모 1단계 참가 자격

- 공모 1단계에는 국내 외 조경, 건축 분야의 전문가가 단독 혹은 공동으로 응모할 수 있다. 전시분야의 전문가는 공동응모자에 포함될 수 있다.
- 공동 응모는 최대 4인(업체)까지 허용하며, 공동응모 시 구성원 중 1인을 ‘디자인총괄’로 선정하여 등록해야 한다.
- 1단계 당선자(팀)는 2단계 작품 제출기한까지 국내 계약법상 안산시와 계약을 체결할 수 있는 자격을 갖추어야 한다.
- 팀원 변경은 1단계 참가 등록 기간 중에만 가능하다.
- ‘디자인총괄’은 1,2 단계 전 과정에서 변경할 수 없다.
- 디자인총괄
 - 팀 안에서 공모 및 당선 이후 용역 과정 전반에서 디자인을 책임지는 개인을 지칭한다.
 - 공동 참가자를 대표하여 본 설계 공모 관련 문서의 제출 및 수령, 권리의 취득 및 포기 등에 관한 권한을 가진다.
 - 2단계 최종당선 시 계약당사자인 ‘계약 대표자’와 다를 수 있다.
- 자격의 제한
 - 심사위원, 기술위원, 운영위원과 그들이 속한 업체 및 기타 공모 관계자는 본 공모에 참가할 수 없다.
 - 공모에 참가하는 업체 또는 개인은 중복하여 참가할 수 없다.
 - 국토교통부 <설계공모 운영지침> 제12조 5항의 심사위원 제척

| 사유에 해당하는 조건을 가진 업체는 참가를 제한한다.

2.2.2 공모 2단계 참가 자격

- 1단계 심사에서 심사위원이 선정한 5개 이내의 팀이 2단계에 진출한다.
- 건축, 조경, 전시의 세 분야의 전문가가 컨소시엄을 구성해서 참여해야 하며, 이를 위한 팀원의 보완이 가능하다. 이 때 공모 1단계 탈락자(업체)를 팀원으로 보완할 수 없다.
- 2단계 제출 시에, 안산시와 계약을 체결할 수 있는 자격을 가진 팀을 '계약 대표자'로 한다. 다만, 외국건축사 면허 소지자는 국내에 사무소를 개설하거나 국내 건축사사무소 개설자와 공동수급체를 구성하여 참가해야 한다. 응모 대표자는 국내 건축사사무소 개설자로 하여야 하며 당선될 경우 주계약자는 국내 건축사사무소가 된다.
- 팀 내의 지분율은 결정하고 첨부된 '공동응모협정서[서식4]' 양식에 따라 작성한다. 팀 내의 지분은 구성원별 최소 5% 이상으로 구성해야 한다.
- 기타 자격사항은 1단계 참가자격 기준과 동일하다.

2.3 참가 등록 및 PIN번호를 통한 익명성 유지

- 웹 사이트(416memorial.kr)를 통해서만 참가 등록이 가능하다.
- 등록 기간 내 정보 변경은 가능하며, 참가 등록 기간이 만료된 후에는 일체의 수정이 불가하다
- 등록시 부여되는 고유 식별 번호(이하 'PIN 번호')를 통해 참가자의 익명성을 유지한다. 공모 기간 동안 PIN번호로 참가자 및 제출도서를 식별한다

2.4 질의응답

- 참가 등록을 마친 팀만 질의가 가능하다.
- 공모전에 대한 질의는 1.5 일정표에서 공지한 기간 동안 이메일을 통해서 받는다. 이메일 주소는 hijoo74@korea.kr 이다.
- 공식 웹사이트(416memorial.kr)의 공지사항에 올린 질의응답서식을 사용해서 질의한다.
- 전화를 통한 질의는 받지 않는다.
- 질의에 대한 답변은 모든 참가자가 볼 수 있도록 웹 사이트를 통해서 공지한다.(1.5 일정표 참조)
- 공지된 내용은 공모전 설계지침에 대한 추가, 보완 또는 수정 사항과 동일한 효력을 가진다.

제출물의 종류

	제출 형식	용량(최대)	파일명
디자인제안서	A3 사이즈 15매 이내(표지 제외) / 용지 방향 가로(Landscape), pdf 파일	20MB	pin번호_report.pdf
대표 이미지	파일 형식 jpg, 1개	5MB	pin번호_image.jpg
기타 서식	하나의 PDF로 통합하여 '제출서류'에 등록	2MB	pin번호_documents.pdf

1) 디자인 제안서: 디자인 제안서의 표지는 '서식12 설계설명서 표지 작성방법'을 따른다.

1단계 디자인 제안서 내용	제안 형식
4.16을 기억하고, 추모하는 공간의 형식과 태도	에세이 (한글 500자 내외, 또는 영문 400단어 내외)
대상지 공원화 계획 및 화랑유원지와의 연계 전략	1:1500 스케일의 마스터플랜 (배치 및 조경의 종합계획도)
추모, 봉안, 전시 공간에 대한 제안 - 각 공간의 컨셉 및 디자인 전략 - 전시 컨셉과 내러티브 전략	개념 평면도, 개념 단면도 등
방문자에게 의미를 전달하고 참여를 유도하는 프로그램 혹은 공간형식	개념도 등

2) 대표 이미지: 제안의 내용을 가장 잘 드러내는 이미지를 선정해서, 제출시 '대표이미지' 항목에 업로드한다.

3) 기타 서식

- 설계공모 참가신청서 1부 [서식1]
- '디자인총괄' 선임계 1부 [서식2]_2인 이상 공동응모 시
- 공동응모협정서 1부 [서식4]_2인 이상 공동응모 시
- 서약서 1부 [서식5]
- 사전접촉 금지서약서 1부 [서식6]
- 사전접촉 여부확인서 1부 [서식7]

내용의 표현 방식

- 디자인 제안서의 경우, 제시된 내용을 모두 포함하되 제안자의 의도에 맞게 자유롭게 구성한다.
- 도면, 이미지, 다이어그램, 투시도, 조감도 등 자유로운 형식의 표현과 색채 사용이 가능하다.

제출 방식

설계공모 웹사이트(416memorial.kr)에 업로드를 통해서 제출한다.

2.5.2 2단계 제출물

제출물의 종류

	형식
설계도판	A1 (가로 841mm X 세로 594mm)_4매
설계설명서	A3 (가로 420mm x 세로 297mm)_ 20면 이내_좌철_10부
모형 스케일	1:500_모형의 장변이 1200mm 이하
발표자료	pdf 혹은 영상(mp4, avi 등)
제출서류	A4 출력물
USB	- 설계도판(pdf), 설계설명서(pdf), 영상(avi 등), 제출서류(pdf), - 도판과 설명서에 삽입된 모든 이미지(jpg)

1) 설계도판: 도판은 A1 크기 (가로 841mm X 세로 594mm) 4매로 아래와 같이 배치한다.

①	②
③	④

◦ 설계 내용을 가장 잘 설명할 수 있는 도면이나 개념도 등을 활용하여 자유롭게 구성하되, 공통사항은 다음과 같다.

- ②번 도판에 마스터플랜(축척 1:500, 정북 방향)을 반드시 배치한다.
마스터플랜 이외의 다른 내용이 함께 배치될 수 있다.
- ③번 혹은 ④번 도판에 전시계획을 배치하며, 자유롭게 표현한다.

◦ 제출한 모형을 이용한 이미지 혹은 도면 등의 작성이 가능하다.
◦ 도판은 10mm 흰색 폼보드 위에 접착하여 제출한다.

- 도판의 레이아웃 및 PIN 번호 표기방법의 상세는 첨부 서식 '패널 레이아웃 및 PIN 번호 표기방법'을 참조한다.

내용	형식
대상지 공원 내에 일상과 기억이 공존하는 방식에 대한 제안	조감도
화랑저수지 호안과 관계 맺는 416 상징공간 제안	투시도
외부/내부, 지상/지하의 연속성과 관계 설정 방식	마스터플랜 (1:500)
추모, 봉안, 전시 공간의 동선 및 연계 방식	(배치 및 조경계획도)
봉안공간 : 봉안함 디자인과 배치 등 봉안의 방식 제안	입면도 (1:300)
추모공간 : 방문자들이 희생자를 기억하고 참여하는 방식 제안	단면도 (1:300)
전시의 기획, 연출 및 공간 디자인	각 층 평면도 (1:300)
	개념도 등

2) 설계설명서

- 설계설명서는 A3(420mm x 297mm, 가로방향) 20면 이내로 좌철하여 10부 제출한다.
- 설계설명서의 표지는 [표지양식]을 따른다. 표지는 총매수에서 제외된다.
- 설계설명서에 포함되는 내용과 도면의 축척은 자유롭게 하되, 다음의 내용이 포함되어야 한다.

- 마스터플랜
- 조경계획
- 건축계획 (평면, 단면, 입면 포함)
- 전시계획
- 조감도
- 투시도

3) 모형

- 모형의 재료는 자유롭게 선택하되, 흰색 덩어리(mass)로 표현한다.
- 모형스케일은 배치도와 같은 1:500이며, 모형의 사이즈는 긴 변이 1200mm를 넘지 않게 한다.

4) 발표 자료

- 15분 정도 프레젠테이션할 수 있는 발표 자료
- 자료의 형식은 pdf 혹은 영상(mp4, avi 등)을 선택한다.
- 설계도판 및 설계설명서에 수록된 내용만을 편집하여 사용한다.

5) 2단계 제출서류

- 설계공모 참가신청서 1부 [서식1]
- 대표자 선임계 1부 [서식3]
- 공동응모협정서 1부 [서식4]
- 서약서 1부 [서식5]
- 사전접촉 여부확인서 1부 [서식7]
- 개략 공사비 내역서 [서식8]
- 면적표 [서식9]
- 대표자 건축사 자격증 사본 1부 (원본대조필)
- 건축사사무소 개설신고 확인증 사본 1부 (원본대조필)
- 해당 등록관청에서 발급한 등록 취소, 휴업, 폐업, 업무정지 중이 아님을 증빙하는 서류(pdf)

6) USB

설계도판, 설계설명서, 발표자료, 제출서류(pdf)를 담는다.

조감도, 입면도, 배치도, 단면도, 평면도, 투시도, 개념도, 모형사진 등은 jpg 형식으로 담으며, 각 이미지의 해상도는 200dpi 이상하다.

내용의 표현방식

- 설계설명서의 경우 제안자의 의도에 맞게 자유롭게 구성한다.
- 도면, 이미지, 다이어그램, 투시도, 조감도 등 자유로운 표현이 가능하다.
- 모형을 제외하고, 도판과 설계설명서의 색채 표현은 자유롭다.

제출 방식

- 응모팀은 방문제출을 원칙으로 한다.
- 제출장소 : (15335) 경기도 안산시 단원구 화랑로 387 (고잔동) 안산시청 제2별관 1층 민원실
- 제출일시 : 2021년 6월 15일(화) 09:00~17:00(GMT +09:00)
- ▶ 제출 장소에 대한 변동 사항이 있을 시 홈페이지를 통해 공지 한다.

2.6 심사

2.6.1 기술위원회 운영

- 기술위원회는 관련 분야 전문가로 구성하며 1,2단계 심사위원회 개최 전에, 설계공모 규정 및 지침, 관련 법규에 기초하여 작품의 위반사항에 대해 검토한다.
- 기술위원회는 검토 내용을 담은 기술검토서를 작성하여 심사위원회에 제출하며 필요한 경우 심사위원회에 직접 설명할 수 있다.

◦ 기술위원회의 검토 항목

- 법규 사항 : 관계법규의 주요 위반사항 등
- 지침 사항 : 참가자격 미달, 제출도서에 응모자에 대한 인지가 가능하도록 표현한 작품, 예정공사비 초과, 설계도서 규격 미준수, 설계도서 기준매수 초과, 제출서류 누락, 그 외 지침서의 요구 내용을 위반한 사항 등

2.6.2 심사위원회 구성 및 운영

심사위원은 7명이며, 예비 심사위원은 1명이다. 심사위원회의 명단은 아래와 같다.

연번	성명	소속
1	김정빈	서울시립대학교
2	배정한	서울대학교
3	이충기	서울시립대학교
4	임지택	한양대학교 에리카
5	정다영	국립현대미술관
6	정재현	경희대학교
7	최욱	(주)건축사사무소원오원아키텍스
예비	박승진	디자인로사이

- 심사위원회는 심사위원, 예비심사위원이 참석하여 개최한다.
- 심사위원회는 심사위원 정수의 과반수가 참석하여야 성원이 되며 참석 심사위원 과반수의 동의를 얻어 의결한다.
- 심사위원장은 설계 공모 규정 및 심사위원들의 의견을 수렴하여 참가작품 심사 및 선정을 위한 심사규정을 정하며, 심사위원들을 대표하여 심사결과 보고서를 작성하고 주최자에게 제출한다.
- 예비심사위원은 심사위원과 동일하게 심사에 참여할 수 있으나 아래의 경우를 제외하고는 심사의견이나 심사의결권을 행사할 수 없다.

심사위원회의 개최에 불참한 심사위원이 자격을 상실하고, 그 자격을 예비심사위원이 승계한 경우

심사기간 중 심사위원의 일시적인 부재 시 심사위원장이 승인하여 예비심사위원이 심사권을 대리 행사한 경우

2.6.3 심사 절차

- 심사는 1단계 심사와 2단계 심사로 구분 진행한다.
- 심사방식은 심사위원장이 심사위원들의 의견을 수렴하여 대상 작품들을 선정하며, 심사위원회는 선정의 근거를 발주부서에서 제공한 양식에 따라 작성하여 기록으로 남긴다.
- 공모 운영자는 심사과정의 원활한 진행에만 참여하며, 심사권 행사나 의견 제시 등 심사에 영향을 끼치는 행위를 할 수 없다.
- 심사과정을 녹화 또는 녹음한다. 1차 심사는 영상만 실시간으로 공개하며, 2차 심사는 영상과 소리를 함께 실시간으로 공개한다

1단계 심사

- 1단계 심사 전 심사위원 워크숍을 개최하여 대상지 현황과 공모의 의도에 대한 이해를 공유한다.
- 심사 시에는 기술위원회의 기술검토 결과인 기술검토서를 확인하고 심사 반영 여부를 결정한다.
- 1단계 심사에서는 전체 작품 중 2단계 심사에 오를 작품을 선정한다. 이때, 선정 작품의 수는 5개 이내로 심사위원회의 의결에 따라 결정된다.
- 1단계 심사 후 선정자(팀)의 PIN 번호를 웹사이트에 공지하고 2단계 심사 진출 참가자(팀)에게 개별 통보한다.

2단계 심사

- 2단계 심사에서는 1단계 심사에서 선정된 작품들에 대해 최종 심사를 진행하여 당선작 및 입상작들을 선정한다.
- 2단계 심사 시에는 심사에 오른 참가자의 작품설명이 기 제출된 '영상 상영 또는 pdf 설명'의 형태로 진행되며, 세부사항은 아래 '2.6.4. 2단계 참가자의 작품 설명 방법'에 따른다.
- 심사위원회는 2단계 심사에서, 기술위원회의 기술검토 결과와 심사위원들의 최종 심사를 거쳐, 당선작 및 입상작들을 최종 선정한다.
- 당선작 및 입상작들의 선정이 완료되면, 발주부서에서 준비한 양식에 맞춰 각 심사위원은 당선작 및 입상작들에 대한 선정 사유 및 보완사항 등에 대한 의견서를 작성한다.

2.6.4 2단계 참가자의 작품 설명 방법

- 2단계 참가자의 작품설명 방법은 제출된 pdf 파일을 이용해서 직접 발표하거나 15분간의 영상 파일 상영한다. 그 후 심사 현장에서 15분 동안

질의 응답한다. 한 팀당 30분 소요된다.

- 발표 내용은 익명성을 유지하고 작품 특징 및 설계 의도에 관한 내용으로 한정한다.
- 심사 당일, 참가자는 원본 파일을 지참하며, 발표 순서는 발표 당일에 공개 추첨을 통해 결정한다.
- 발표자는 심사 당일 발주자의 별도 공지 시간까지 지정된 장소에 참석하여야 하며, 미참석 시 작품 설명 대상에서 제외된다.
- 발표자가 익명성을 저해하는 표현, 타 작품과의 비교 설명, 시간 초과 등 공정한 발표에 지장을 줄 수 있는 행위를 유발한 경우, 심사위원장은 즉시 발표를 중지할 수 있다.

2.6.5 심사방식

- 심사방식은 작품에 대한 충분한 토론을 거치는 것을 원칙으로 하며, 필요시 투표를 통해 당선작을 선정한다.
- 평가의 기준은 심사위원회의 의결을 통해 결정한다.
- 심사는 「건축 설계공모 운영지침(국토교통부 고시)」, 지방자치단체 입찰 시 낙찰자 결정기준(제7장 설계공모 운영요령, 행정안 전부 예규)에 의거 절차를 진행하고 심사위원회가 최종 결정한다.
- 아래의 사유에 해당하는 제출 작품은 심사위원의 결정에 따라 심사 진행과 관계없이 탈락시킬 수 있고, 사후에 발견되었을 경우에도 심사위원회의 결정에 의해 수상을 취소할 수 있다
 - 참가자격 규정에 근거하여 자격이 없는 자가 출품하였을 경우
 - 기존에 공개된 타인 또는 본인 작품이거나 그와 유사하여 표절로 판명된 경우
 - 최종 심사 결과 발표 이전에 작품을 공개한 경우[(비)공개 SNS 포함]
 - 두 개 이상의 작품을 제출한 경우
 - 작품의 익명성을 무시한 경우

2.7 결과 공고

- 세월호 참사 7주년(2021.4.16.)을 기억하고 국민적 참여와 관심을 유도하기 위해서, 1단계 당선작 5작품의 대표 이미지를 공모전 웹사이트(416memorial.kr) 게시판에 공개한다.
- 2단계 공모의 최종 당선작은 416생명안전공원 공모전 웹사이트(416memorial.kr) 게시판과 안산시청 홈페이지(<https://www.ansan.go.kr/>)에 당선작 및 입상작의 공모(안)를 게시하고 당선작과 입상작에 한하여 개별 통지한다.

2.8.1 당선작 및 입상작 구분

- 1등 당선팀은 건축 설계(계획, 중간, 실시)에 대한 설계권과 설계의도구현권(별도계약)을 갖는다.
- 보상은 1등 당선자를 제외한 각 입상자에게 차등으로 지급된다.
 - 2등 6천만원
 - 3등 4천5백만원
 - 4등 3천만원
 - 5등 1천5백만원
- 심사결과 설계 공모 목적에 적합하지 아니하거나 작품 수준이 현저히 떨어진다고 의결될 경우 당선작 등을 선정하지 않을 수 있다.
- 입상자가 확정되면 지체 없이 공모안의 작성비용 보상 관련 내용을 입상자에게 통지한다. 단, 입상자가 특별한 사유가 없이 통지일로부터 30일 이내에 공모안의 작성비용에 대한 보상요청을 하지 아니하는 경우에는 보상에 대한 권리를 포기한 것으로 간주한다.
- 공모 안의 작성비용은 공동응모팀 내의 지분별로 지급한다.

2.8.2 보상금 지급 방법

- 국외 입상자의 경우 상금을 지급 시점(시상식 이후 30일 이내) 환율 기준으로 환산하여 미화(USD)로 지급하되 공동응모팀 내의 지분별로 지급한다.

2.8.3 설계계약

- 당선자 : 건축 설계(계획, 중간, 실시)에 대한 설계권과 설계의도구현권(별도계약)
- 당선 컨소시엄 중 전시분야 참여자는 별도로 '전시설계 및 제작·설치 용역'에 전시기획전문위원으로 참여하여 수행한다.
- 발주처는 1등 당선자가 우선협상권을 포기하거나 우선 협상이 결렬될 경우 차순위 입상자에게 협상권을 부여할 수 있다. 이 경우 계약을 체결한 차 순위 입상자는 수령한 보상을 반환하여야 하며, 발주처는 반환된 보상을 1등 당선자에게 지급한다.
- '당선자는 설계용역 계약 시 전기, 통신, 소방 설계 등에 대한 자격이 없는 경우 전기, 통신, 소방 관련법에 의한 설계자와 공동도급(분담이행방식)으로 시행하여야 하며, 기타 각 분야별 법령에서 정하는 기준에 따라 기술사사무소 등록을 필하였거나 엔지니어링산업진흥법에 의한 엔지니어링 사업자신고를 필한 자가

설계하여야 하며, 기타 계약에 관한 사항은 지방자치단체를 당사자로 하는 계약에 관한 법률에 의한다'

2.9 전시 및 출판

전시는 온라인으로 이루어질 것이며, 제안된 안들은 웹사이트에 아카이브 될 예정이다.

2.10 저작권

- 응모작품은 창작품이어야 하며 타인의 저작권을 침해해서는 안 된다. 타인의 저작권 침해에 따른 모든 책임은 참가자(팀)에게 있으며, 타인의 저작권을 침해했을 경우 수상이 취소될 수 있다.
- 응모작품의 모든 권리(저작권, 소유권 포함)는 참가자(팀)에게 있다. 필요한 경우 참가자에 관한 저작권을 양도받거나 이용 허락을 받을 수 있으며, 이 경우에는 참가자(팀)와 별도로 약정한다.
- 다만, 발주처는 참가작품에 대해 참가자(팀)와 별도의 보상 및 협의 없이 상업적 이익을 목적으로 하지 않는 콘텐츠 관련 사업(아카이빙, 저작물의 복제, 전시, 배포, 공중송신, 2차적 저작물 작성)과 출판물에 이용할 수 있다. 참가자는 이상의 전시, 게재 및 발간에 적극적으로 협조하여야 하며 응모작품을 제출함으로써 이에 동의한 것으로 간주한다.

2.11 분쟁

- 설계공모는 대한민국의 법률에 근거하여 집행된다. 공모와 관련하여 분쟁이 발생할 경우 대한민국 소재의 법원에서 조정하거나 판결한다.

2.12 공모전 제공 자료

- 1) 설계지침서
- 2) 전시 물품 리스트
- 3) 대상지 관련 자료

가. 수치지형도<1/1,000> 화랑유원지+ 주변 포함(단원고)

: CAD, PDF / 수치지도 지형지물 표준코드(레이어)

나. 화랑유원지 명품화사업 계획도 및 항목정리표 (PDF/ 국문, 영문 번역)

다. 지반조사 보고서

라. 현황측량도 : 지장물, 지표 레벨, 경계측량좌표값, 화랑도시숲 식생위치정보포함 등을 포함한 성과도 (CAD 수치지도)

마. 산업역사박물관 도면

바. 현장 사진

사. 웹사이트 : 현장 드론 촬영 동영상

아. 웹사이트 : VR 영상

| 자. 웹사이트 : 현장설명회를 대신하는 영상

4) 서식

- 설계공모 참가신청서 [서식1]
- 디자인총괄 선임계 [서식2]
- 대표자 선임계 [서식3]
- 공동응모협정서 [서식4]
- 서약서 [서식5]
- 사전접촉금지서약서 [서식6]
- 사전접촉여부확인서 [서식7]
- 개략 공사비 내역서 [서식8]
- 면적표 [서식9]
- 설계공모 서면질의서 [서식10]
- 패널 레이아웃 및 PIN 번호 표기방법 [서식11]
- 설계설명서 표지 [서식12]

기타, 응모 및 2단계 작품접수 시 제출할 서식(응모작품제출서 및 대표자
사용인감계 등)은 공모사이트에 별도 공지 및 제공

▶ 과업지시서는 2단계 공모 시 제공

2.13 공모전 참고 자료 및 링크

- 1) 세월호 참사 개요
- 2) 4.16생명안전공원 국제설계공모를 위한 피해가족 봉안시설
심화워크숍결과
- 3) 피해자 가족 및 시민들의 이야기
- 4) 관련 이벤트 리스트
- 5) 참고 사이트의 링크
 - 416 재단 (<https://416foundation.org/>)
 - 416 가족협의회 (<http://416family.org/>)
 - 416 기억저장소 (<http://www.416memory.org/>)
 - 세월호 교실 (<http://teachsewol.org/>)

3

공모 가이드라인

3.1 416생명안전공원의

목적과 기능

3.1.1 416생명안전공원 조성의 목적과 성격

416생명안전공원 조성의 목적과 성격은 다음과 같다.

- 기억과 생성의 공간

416의 기억이 미래로 지속할 수 있도록, 교육과 행동의 프로그램을 담는다. 생명과 안전에 관련된 논의를 이어가는 거점 공간으로 삼는다.

- 각성과 질문의 공간

국가권력이 국민의 생명권에 갖는 책임에 대해 질문하고, 사회적 재난에 대한 연대의식을 깨우치는 공간이다.

- 애도와 추모의 공간

삶과 죽음을 이분법으로 나누는 근대적인 죽음의 공간이 아니라, 죽음을 현재의 삶과 잇고 기억하는 공간이다.

3.1.2 416생명안전공원의 기능

- 공원의 일상과 참사에 대한 사회적 기억이 공존하는 공간

- 416 관련 콘텐츠를 생산하고 전달하는 전시 공간

- 세월호 희생자들의 봉안 공간

- 생명과 안전을 논의하는 교육 공간

- 시민 참여형 문화의 공간

3.2 계획의 방향

3.2.1 공간계획의 주안점

- 화랑유원지의 풍광과 조화를 이루며, 자연 친화적이고 이용자 친화적인 공간으로 만든다.

- 화랑유원지 저수지 및 호안과의 관계를 고려해서 대상지를 다룬다. 호수와 호안에 대해서 적극적으로 제안할 수 있다.

- 화랑로, 화랑천서로, 화랑유원지 어느 방향에서나 대상지로의 접근이 가능하도록 한다. 이 중, 단원고-화정천으로부터의 접근을 주요 동선으로 삼는다.

- 일상적인 화랑유원지 일부로서의 공원 기능에 더하여, 방문자들이 능동적으로 416을 기억하고 추모할 수 있도록 유도한다.
- 심리적인 경계가 없는 열린 공간을 만들어, 사람들이 자연스럽게 진입할 수 있도록 한다.
- 내부 공간과 외부 공간, 지상과 지하 공간을 동일한 위상으로 다룬다.
- 추모-전시-봉안 공간을 연계하여 계획한다. 세 영역의 동선과 시퀀스를 정의하고, 방문자의 경험을 디자인한다,
- 전시 기획은 콘텐츠의 내러티브와 공간이 연결되도록 한다.
- 화물 주차와 장애인 주차 이외에 일반주차는 화랑유원지 내부 혹은 근교의 공영주차장을 이용하도록 한다.
- 수장고와 봉안 관련 시설은 보안을 철저히 한다.

3.2.2 전시 계획의 방향

- 세월호 선체 일부를 포함한 세월호 희생자의 유류품 등이 보관되고 전시될 수 있도록 계획한다.
- 세월호 참사 관련한 예술작품(미술, 음악, 문학 등)의 전시가 가능하도록 한다.
- 개인의 기억과 참사에 대한 사회적 기억이 만나는 방식에 대해 제안한다.
- 전시를 매개로 아카이브할 수 있는 방법에 대해서 고민한다.
- 정동적 아카이브(Affective Archive)로 활용될 수 있도록 전시하는 방식을 제안한다.
- 각종 기록물의 비중이 높은 것을 고려해서, 디지털 전시의 병행을 염두에 둔다.
- 전시시설은 봉안 및 추모 공간 간의 이동 동선을 고려하여 상호 연계성을 가지도록 계획한다.

3.3 조경 및

오픈스페이스 설계 지침

3.3.1 공통사항

- 화랑유원지의 모든 방문자에게 개방된 장소다.
- 화랑유원지의 일부가 되는 경관처리와 통합된 이용경험을 계획한다.
- 화랑저수지 경관자원과 연계해서 공간을 배치한다.
- 건축 프로그램과 연계되어, 다양한 문화 이벤트 가능한 공원을 조성한다.
- 화랑유원지 내 시설과 연계성 있는 공원 프로그램의 제안이 가능하다.
(경기도미술관, 각종 체육시설 등)

3.3.2. 공공 오픈스페이스 Public Open space

광장형 외부공간

- 안산 시민과 청소년 모두를 위한 문화 마당이다.
- 생명존엄 가치를 배울 수 있는 문화적 이벤트 공간이다.
- 다양한 놀이문화 및 건강증진 이벤트 개최할 예정이다.
- 매년 4월을 기억하는 상징적 행사 개최가 가능하도록 분절보다 통합의 공간으로 계획되는 것을 권장한다.
- 대규모의 기억식은 화랑유원지 대형 주차장 부지나 대공연장도 활용가능하다.

녹지형 외부공간

- 지역주민들의 쉼터 및 가족단위 피크닉 장소이다.
- 인근 산업박물관 및 화랑도시숲(대상지 남측/동측)과의 연결 및 적절한 차폐를 고려해야한다.
- 건축물의 의도와 조화를 이루는 녹지공간을 기대한다.
- 추모정원과도 어우러진다.

공연형 외부공간

- 야외공연을 통해 시민들과 만나는 공간이다.
- 최소 500명의 야외객석이 수용 가능한 공간이다.
- 이벤트 개최 시 광장형 외부공간이나 녹지형 외부공간과 연계하여 활용할 수 있다.

3.3.3 야외 추모공간 Outdoor Memorial space

야외 추모/전시관

- 하늘 아래에서 희생된 아이들의 집합적 기억을 담고 기억하는 공간이다.
- 공원요소(벤치, 난간, 벽 등)를 이용하여 기억장치 도입할 수 있으며, 단원고와의 관계성 드러내는 요소도 고려 가능하다.
- 함께 하는 시민들의 이름을 남기는 창의적인 방식을(예, 기억의 벽, 후원자의 벤치 등) 제안할 수 있다.

추모정원

- 유가족과 시민이 함께 관리하는 기억의 정원이다.
- 녹지형 공간과 자연스럽게 연계되며, 동시에 독립적인 영역이다.
- 정원을 통한 사회적 관계망 및 치유회복의 효과를 증진한다.
- 이곳에 지역주민들과 함께 참여할 수 있는 이벤트를 펼칠 수 있다.

3.3.4. 대상지 주변공간과의 관계

화랑저수지

- 제방의 높이, 순환보행로(보행로/자전거도로)의 기능을 유지한다.
- 대상지에 맞닿은 수변경계(W2)는 '화랑유원지 명품화사업'의 목재데크보행로(데크로드)와의 연결성을 높이고, 생명안전공원 대상지 내부와 조화를 이루도록 제안한다. 이 부분은 명품화사업의 예산으로 조성할 예정이다.
- 현재 '데크로드' 계획은 화랑저수지 둘레의 주요 거점을 기능적으로 잇고, 상징적 의미부여를 위해 리본형상의 평면형태로 기본계획이 수립되어 있으나, 제안팀의 설계의도에 부합하는 새로운 평면의 변경제안이 가능하다. 또는 '데크로드'의 예산 범위 안에서 수변에 대한 새로운 방식의 제안이 가능하다.
- 대상지와 직접적으로 맞닿아있지 않은 수변경계(W1, W3)는 선택적 설계제안 가능한 영역으로서, 후속사업에서 실현 가능하다.

안산 산업역사 박물관

- 대상지와 물리적인 경계가 없이 공원 내 시설로 위치하기에, 적절한 경계처리와 연속성 유지가 동시에 요구된다.
- 대상지에 매우 가까운 거리에 위치하는 규모감 있는 건물이므로, 적절한 경관적 처리가 필요하다.
- 현재 계획된 주차장은 표기된 비상주차영역을 제외하고는, 평상시 보행을 위한 광장으로 활용할 수 있도록 최소로 운영될 예정이다.

화랑도시숲과 화정천

- 대상지 남/동측의 도시숲은 제안의 컨셉과 보행접근체계의 연결을 위해 일부 수정 및 재계획이 가능하다.
- 첨부된 현 수목 위치를 고려하여 수목이식 및 제거를 최소화한다. 남측은 지반고의 차이가 있음을 유의한다.
- 화정천 및 주변 수변길과 화정천서로 등은 단원고로 연결되는 물리적/상징적 경로로 적극적 설계제안을 장려하나 초기조성 예산에는 포함되지 않은 영역이다.

3.4 건축 설계 지침

3.4.1 일반 사항

프로그램별 면적은 3.5 면적표를 기준으로 삼되, 제안자가 의도에 따라서 변경하여 제시할 수 있다.

3.4.2 건축공간 계획지침

공용 서비스 공간

안내 공간

- 외부에서 내부로 연결되는 전이 공간의 성격을 띤다.
- 안내 데스크에는 2명 정도가 근무할 예정이다.
- 단체 가이드들의 대기 공간을 계획한다.
- 내부 동선을 방해하지 않고, 안내자의 설명을 들을 수 있는 단체 관람객 대기 공간 마련한다.
- 휴대폰 보관소, 휠체어 및 유모차 대여 등 컨시어지 기능을 갖춘다.

가변적 팝업 공간 및 라운지

- 소규모의 행사를 위한 가변적인 무대가 있는 공간이다.
- 행사가 없을 때 라운지 공간으로 활용가능하다.

추모(봉안), 기억, 전시의 공간

- 추모(봉안), 기억, 전시는 독자적인 영역이 아니라 서로 연계된 공간이다.
- 각 영역은 서로 간섭하고, 통합하고, 경계 없이 연결할 수 있다.
- 이 세 가지 영역의 배치, 순서, 동선, 시퀀스에 대한 경험을 디자인한다.

사회적 기억의 공간

- 세월호 참사를 추모하고 기억하는 공간이다.
- 기억의 공간은 외부 내부 배치 가능하다. 내 외부 모두 계획할 경우, 동선 및 연계 방식 고려해야 한다
- 방문자들이 기억에 동참할 수 있는 행동을 디자인한다
- 공간 설치 뿐 아니라 조형물, 조경 시설물, 영상 등을 포함하여 제안 가능하다
- 상징적이고 추상화된 구상안으로의 제시를 권장한다.

추모 및 봉안 공간

- 세월호 참사 희생자인 단원고등학교 250명을 봉안하는 공간이다.
- 지하에 배치하되, 채광이 잘 드는 밝은 공간으로 조성한다.
- 진입에서 봉안시설까지 직접 연결하는 동선을 계획한다.
- 개별 봉안함의 디자인 및 공간에서의 배치 방식을 제시한다.
- 봉안함은 수직적으로 적층하지 않고, 수평적으로 배치한다.
- 봉안함은 독립된 구조이되, 개별적인 차이를 두지 않고 디자인한다.
- 시간을 충분히 소요할 수 있는 공간을 조성한다.
- 방문자들의 흔적을 기록할 수 있는 방식 제안한다.
- 반드시 닫힌 공간일 필요는 없다.
- 조명, 온도, 습도에 대한 고려가 필요하며, 보안 영역이다.

전시 공간

- 소장품 리스트(제공자료.2)를 참조한다.
- 관련 예술작품(미술, 영상, 문학 등) 중 작가의 동의하는 작품은 활용 가능하다.
- 공간의 기획과 전시의 컨셉이 연계되도록 제시한다.
- 전시 방식은 제안될 수 있으며, 공간 경험도 전시 방식의 일부로 제안한다.
- 전시는 상설 전시와 기획전시의 공간은 2:1 비율로 고려한다. 반드시 한 공간에 상설 전시와 기획전시가 일어날 필요는 없다.
- 기획전시는 비연속적일 수 있으므로, 전시가 없을 경우에 다목적으로 활용되는 공간으로 계획한다.
- 소장품의 대부분이 보존 처리된 유구거나 기록 영상물임을 고려해서 계획한다.
- 보존 처리된 소장품을 수용할 수 있는 독자적인 공간 구획 혹은 가구 계획이 필요하다.
- AR, VR 등 미디어 활용이 가능하다.

라이브러리

- 구획된 공간으로 계획하거나, 라운지 일부와 연계해서 열린 공간으로 구성할 수 있다.
- 라키비움(라이브러리+아카이브+전시)의 공간을 지향한다.
- 자료를 열람하고 수집하고, 연구하고 보여주는 자연스러운 공간으로 기획한다.
- 자료와 영상을 보여주는 방식을 고안한 가구 디자인 제시가능하다.
- 연구자들과 아키비스트를 위한 일부 공간은 주위에 방해받지 않도록 구획한다.

영상실

- 전시 동선의 처음에 배치를 권장한다.
- 영상에 집중할 수 있도록 블랙박스의 공간을 지향한다.
- 계단식 좌석으로 약 100명 수용 가능해야 한다.
- 필름 영상과 디지털 영상이 모두 가능한 공간이다.

수장고

- 수장고는 추후에 들어오게 될 유물을 고려해서 확장할 수 있도록 계획해야 한다.
- 항온, 항습시설 및 공조 설비를 바탕으로 한 수장공간이어야 한다.
(수장고와 마찬가지로 서버실 또한 항온, 항습, 항진이 이루어져야

한다.)

- 로딩 도크 및 화물 엘리베이터(외부에서 소장품 이동 작업 동선 고려)와 연결되어야 한다. 소공연장, 다목적홀과 서비스 동선상 연계되어 있어야 한다.
- 수장고와 연결된 소장품 등록 등 업무 진행할 작업실이 필요하다. (3~4명 근무)
- 외부인 접근 통제구역이다.

대기실 및 준비실

- 유가족들을 위한 대기 및 준비공간으로 대화와 소통 및 공동 활동도 겸할 수 있도록 계획한다.
- 봉안시설 바로 옆에 배치하되, 봉안시설과는 독립적인 공간으로 구성한다.
- 학생들의 생일날과 같은 행사 때는 봉안시설과 연결되어 사용할 수 있는 유연한 공간이다.
- 대기실(10명 수용 가능) 2개 공간, 준비실(30명 수용 가능) 1개 공간이 필요하다.

교육 활동 공간

- 교육활동공간은 기억과 추모, 전시 공간과 독립적으로 영역으로 운영할 예정이다.
- 별도의 운영이 가능하도록 전용 진출 입구를 둘 수 있다.

다목적홀

- 다양한 공연과 이벤트 수용 가능한 다목적 공간이며, 수용인원은 최대 300-350명이다.
- 전시실의 수장고와 화물 동선을 공유한다.
- 천장에 무대조명과 음향시설을 매달 수 있는 그리드 천정으로, 천정고는 7미터 이상을 권장한다.
- 50명이 올라가는 가변무대의 배치를 고려한다.
- 외부공간과 적극 연계하며, 공원에 오픈 가능한 공간으로 제안할 수 있다.
- 두 개의 공간으로 구분할 수 있는 유연한 공간을 권장한다.
- 대기 공간을 둔다.

소규모 공연장

- 건물 전체의 서비스 동선과 소규모 공연장 무대를 연결한다.
- 연극과 음악 밴드 공연이 가능한 전문 공연장이다.

- 계단식 좌석으로 100-120명 수용 가능하다.
- 천정에 조명과 음향시설 갖춘다.
- 무대 준비실과 화장실 연계한다.
- 입구에 100명 정도의 대기 공간 마련한다.
- 다목적 홀과 대기 공간을 공유할 수 있다.

강의 중심 교육장

- 강연을 위한 연단이 있는 공간으로서, 총 50명이 이용할 수 있다.
- 좌석은 비고정형이며, 가구를 위한 창고 공간 필요하다.
- 가변 벽체를 이용해서 세미나, 워크숍 등의 공간으로 활용한다.

핸드메이드 체험활동 교육장

- 체험교육 프로그램 진행을 위한 공간으로 20명 수용한다.
- 수공예(매듭, 뜨개, 비즈, 염색) 위주의 체험 프로그램의 공간이다.
- 가족 단위로 혹은 개인 단위로 참여가 가능한 가구 배치 가능하다.
- 물품 보관창고가 필요하다.
- 환기가 잘되는 공간이어야 한다.
- 체험활동 결과물을 전시할 수 있는 공간을 마련한다.

신체적 활동증진 교육장

- 마루 형태의 바닥으로 20명-30명 수용한다.
- 스스로 활동을 체크할 수 있도록 거울설치가 가능도록 벽식 구조로 한다.
- 방음처리가 필요하다.
- 소공연장에서의 본공연을 위한 연습 공간으로도 활용될 예정이다.

사무공간 및 지원공간

오피스

- 20명이 일하는 공간이다.
- 관장실은 별도로 구성할 수 있다.
- 공용으로 사용되는 손님 응대 공간 (6인용)을 마련한다.
- OA기기실, 창고 등이 포함된다.

회의실

- 최대 25~30명 수용
- 이동형 테이블(2~3인용) 및 의자를 배치할 예정이다.
- 스크린 사용 공간이다.
- 회의 외에 교육, 프로그램 진행 등 다용도로 활용 예정이다.

직원 어메니티 공간

- 간략한 키친, 다이닝 공간을 조성한다.
- 샤워실, 탈의실, 휴게실 각 1개소.

시설운영공간

- 건물 및 공원 관리 사무실

기타 서비스

카페테리아

- 공원과 적극적으로 연계한다.
- 독립적 운영이 가능하도록 출입구 설치. 외부 공간에서 직접 접근 가능하도록 한다.

뮤지엄샵 (가칭 기억상점)

- 최소 30평 이상 공간 필요하다.
- 상점, 전시, 체험 공간이 가능한 곳이다.
- 야외마당과 연계가능한 곳에 위치한다.

3.5 실별 면적 기준

구분 및 세부구분면적은 다음 기준면적의 ±10% 범위에서 조정할 수 있다.

구분	세부 구분	면적	
추모(봉안), 기억, 전시의 공간	전시공간	1,464	기획:상설=1:2
	수장고	861	
	영상실	165	계단식 좌석으로 100명 수용
	서버실	30	
	라이브러리	165	
	추모 및 봉안 공간	1,000	
	사회적 기억의 공간	1,000	
	대기실 및 준비실	200	
교육 활동 공간	소공연실	200	100명 수용
	다목적홀	600	300명의 객석가능
	하역장 및 창고	100	
	문화교실 -강연	100	
	문화교실 -체험활동	100	
	문화교실 -신체활동	100	
사무공간 및 지원공간	사무실	420	
	회의실 및 관장실	100	
	뮤지엄샵 / 카페테리아	100	
공용 서비스 공간		3,257	
합계		9,962	



3.6 지속가능성

- 이 건물은 녹색건축물 조성 지원법에 따라서, 제로에너지인증 5등급 이상, 녹색건축 인증 [우수] 등급 이상의 인증을 받아야 한다.
- 모든 사람의 이용과 접근을 고려하여 무단차 설계를 해야 하며, 장애물 없는 생활환경(BF) 인증 [일반]을 받아야 한다.
- 「신에너지 및 재생에너지 개발·이용 보급 촉진법 시행령」 제15조에 따른 신재생에너지 공급의무비율은 30% 이상에 해당한다.
- 자연광, 우수 등의 자연요소를 적극적으로 도입한 친환경 건축 및 에너지소비 최소화 계획이 되도록 하여야 한다.

4

도시와 화랑유원지의 조건

4.1 안산시 도시조직과

계획의 요소

안산시 도시맥락

- 안산시는 수도인 서울과 그를 둘러싼 경기도권을 포함하는 서울-경기 메트로폴리탄 영역의 28개 도시 중 인구수 8위이고 서남권에 위치하는 도시이다. 반월국가산업단지와 시화국가산업단지가 소재하고 있는 수도권 공업의 핵심 지역이다.
- 인구는 2011년 이후 감소세이나, 연령층이 가장 젊은 도시 5위안에 들고 고령자 비율이 낮은 도시 10위 안에 속한다. 또한 전국에서 외국인 비율이 가장 높은 지자체로 2015년 기준 전체인구의 8.6%에 달하며, 대상지가 속한 단원구에만 한정하면 14.3%의 비율을 차지한다.
- 국가산업단지와 배후 신도시의 계획도시적 특징이 뚜렷한 구조로 공업지역과 주거상업지역을 별도 구획된 다핵구조로 계획되었다, 공업지역은 서남쪽 낮은 구릉 및 해안간척지역에 계획되었고, 주거와 상업지역의 경우 방사형태와 직교방사선 도로망이 계획되었으며, 서울과 교통 연계를 위한 안산선 철도가 계획되었다. 개발은 평지에 집중되고, 평지가 아닌 작은 구릉지와 야산지역은 대부분 도시녹지로 지정되어있다.
- 화랑유원지 주변의 토지이용은 주로 집합주거의 아파트가 인접하고 있고, 동편의 빌라형 단지도 아파트로 재개발계획이 수립되어있다. 녹지 및 오픈스페이스 네트워크의 연장선상에 위치한 녹지와 구릉지가 둘러싸고 있고, 대상지 남측과 남동측으로 안산와스타디움, 안산문화예술의전당, 단원구청이 위치하여 문화적 벨트를 이룬다.

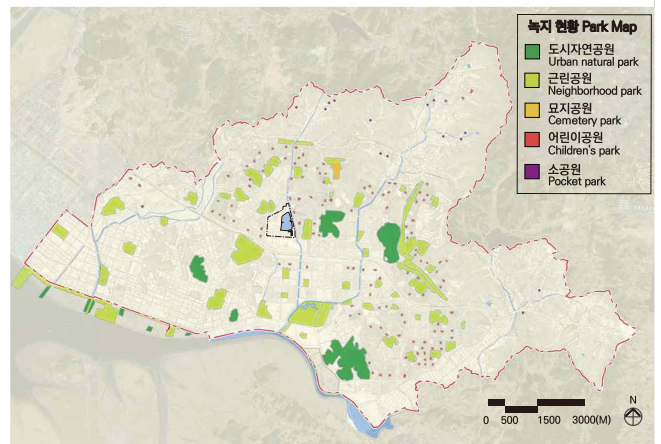
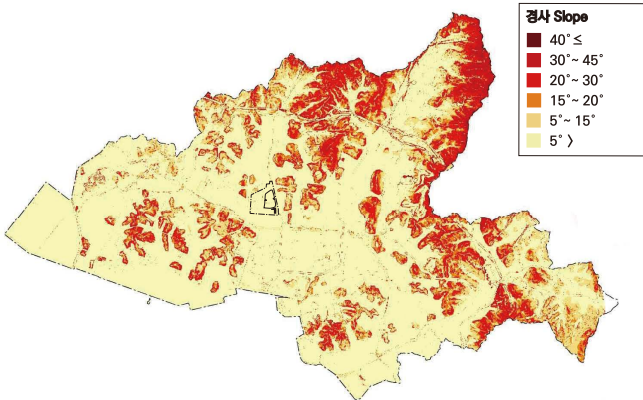
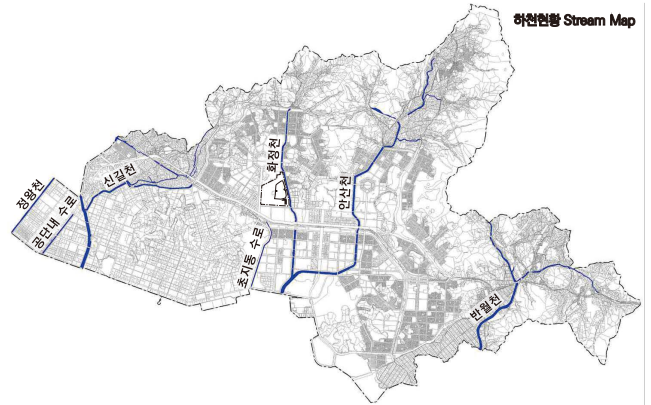
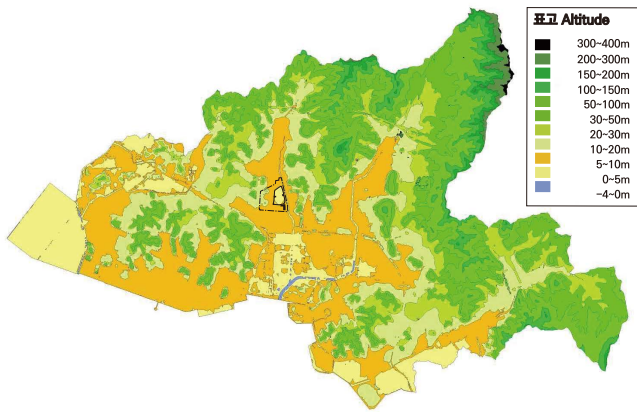
교통체계 및 접근성

- 영동고속도로가 대상지 북측 약 2.5km거리에 지나가며 안산IC 및 서안산IC를 이용한 차량접근 용이
- 대상지 서측, 서해선/4호선/수인분당선의 환승역인 초지역을 비롯하여 선부역, 고잔역 지하철역이 인접하고, 대상지 남측에 12개의 버스노선이 정차하는 단원구청역이 위치하여 대중교통으로의 접근 편리

- 주변도로에 보행겸용 자전거도로가 설정되어있고, 화정천을 따라서는 자전거전용도로가 설치되어있음

녹지 및 오픈스페이스 체계

- 대부분 10m이하의 저지대 구릉지로 육지지역의 경우 북측과 동측에 높은 산림이 위치. 남측으로 해안이 위치하고 있어 전체적으로 북고남저의 지형을 이루고, 약한 해양성 기후의 특성을 보인다. 주요 하천으로는 서에서 동 순서로 신길천, 화정천, 안산천, 반월천 등이 있으며 모두 북쪽에서 발원해 시화호와 조력발전소가 위치한 방조제 방향으로 흘러간다.
- 대상지 주변으로도 광덕산, 봉황산 등의 산지가 북동측에 위치하고 소규모 구릉지가 녹지의 기능을 담당한다. 북에서 남으로 흐르는 화정천과 화랑저수지는 과거에는 연결되어 있었으나, 현재는 직접적인 연계점은 없다. 화랑저수지는 수십년 전 수인선철도의 제방이 조성되기 전까지는 간석지를 통해 바닷물과도 연결되는 수역의 일부였으나, 현재는 제방으로 둘러싸인 고립형 저수지로 최근 수질문제가 발생하여, 후속 명품화사업을 통해 수질정화시설이 추가로 설치될 예정이다.



4.2 화랑유원지

현재 화랑유원지

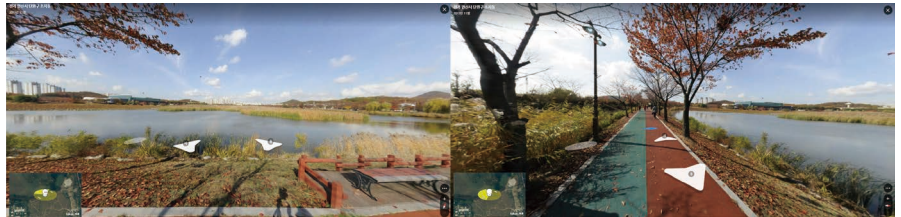
- 위치 : 안산시 단원구 동산로 268
- 규모 : 대지면적 : 608,855.1m² , 연면적 : 10,311,99m²
- 부대시설 : 화랑호수(151,189.8m²), 관리사무소 1개소, 야외화장실 6개, 단원각, 숲동산, 농구장 2면, 그라운드 골프장 1면, 족구장, 인라인스케이트장, 인공암벽등반장 등
- 대관시설 : 대공연장, 소공연장, 축구장, 족구장
- 화랑저수지 호안의 둘레길을 중심으로 여러 성격의 공원프로그램들이 둘러서 배치되고 외곽에는 도시숲이 선형의 경계로 둘러싸는 내향적이고 방사형의 프레임워크를 가진다.
- 화랑저수지를 중심으로 2시방향에서 6시방향까지의 호안은 대상지와 접한 수변일 뿐만 아니라 단원고와의 관계에서도 중요한 경계가 된다.



주요시설요소

순환둘레길

- 총 길이 및 폭원 : 약 1.6km, 폭원 약 5.4m
- 화랑저수지 외곽 제방 상부에 순환되는 둘레길. 보행로와 자전거도로, 벚나무의 레이어가 연속적으로 이어지고, 다른 길과 만나는 결절점에 광장형 공간이 존재함. 중간 중간에 데크형식의 전망 및 휴게공간도 존재.



경기도 미술관

- 개관일 : 2006년 10월
- 대지면적 : 10,000.00m², 건축면적 5,942.04m², 연면적 8,277.80m²
- 외부마감 : 화강석, 징크판넬
- 건축컨셉 : 화랑저수지 방향으로 개방감 형성, 호수를 끌어들이는 수공간 배치, 해양도시 안산을 상징하는 돛대형상의 반투명의 유리벽판, 습지 주변임을 감안해 1층 수장고 및 사무실 2층 전시실 배치



오토캠핑장

- 주요시설 : 오토캠핑 사이트(73면), 캐라반(6면), 글래핑(6면)
- 글래핑/카라반 내부 시설 : TV · 냉장고 · 세면대 등
- 기타 부대 시설 : 어린이놀이시설(놀이터, 짚라인), 샤워실, 세척실, 화장실, 매점, 산책로

대/소공연장, 기타 운동시설, 다양한 정원, 주차장

- 대공연장 면적 3000m² 약800~1000명 수용
- 소공연장 면적 330m² 약100명 수용
- 인공암벽등반장, 어린이 교통체험교육장
- 공원 내 3개소의 주차장 분할되어있음



사업추진현황

화랑유원지 명품화사업 계획

- 전면적 대수선작업이 아닌 일부 노후 시설물의 교체와 기존 시설물에 몇 가지 공원시설요소 도입 및 개선이 주된 계획으로 총공사비 약 233억 규모
- 새로 도입하는 시설 중 4.16대상지에 직접적인 영향을 미치는 요소는 저수지를 관통하는 데크보행로
- 현재 '데크로드' 계획은 화랑저수지 둘레의 주요 거점을 기능적으로 잇고, 상징적 의미부여를 위해 리본형상의 평면형태로 기본계획이 수립되어 있으나, 제안팀의 설계의도에 부합하는 새로운 평면의 변경제안 또는 '데크로드'의 예산범위 안에서 수변에 대한 새로운 방식의 제안이 가능하다.

계획주제	세부항목
치유	노란리본 형상의 저수지 내 데크보행로와 반딧불이 유사효과 경관조명, 화랑트리센터
화합	어울림마당, 화랑음악분수, 화랑F&B건물신축
일상	아이들파크, 복합체육시설, X-게임장, 노후시설정비

안산시 육아종합지원센터 Ansan City Child Care Support Center



- 지역사회 내 육아지원을 위한 거점기관으로서 보호자에 대한 맞춤형 지원
 - 사업규모 : 2,994.27㎡
- 주요시설 : 시간제보육실, 육아카페, 영아놀이실, 장난감 대여실 등
- Customized child care support anchor center for child-raising support in local communities
 - Total Area : 2,994.27㎡
- Main facilities : Part-time childcare room, childcare cafe, infant play room, toy rental room, etc.

(국립)도서관 (Municipal) Library

- 세월호 관련 자료 보존 및 안산시 디지털화가 필요한 자료의 발행 및 보존 등 교육·문화 공간
 - 사업규모 : 21,000㎡
- 주요시설 : 아카이브실, 종합자료실, 디지털 자료실 등
- Preservation and Archiving of materials related to the Sewol ferry disaster & Education and cultural space for Issuance and preservation of materials requiring digitalization in Ansan
 - Total Area : 21,000㎡
- Main facilities : Archive room, comprehensive data room, digital data room, etc.



안산역사박물관 Ansan Museum of Industrial History



- 화랑유원지내 문화시설을 활용한 수요자 중심의 복합문화공간 조성
 - 사업규모 : 5160㎡
- 주요시설 : 기획전시실, 산업홍보관, 산업과학체험실(VR), 스마트팩토리 등
- Creating a cultural complex centered on consumers using cultural facilities in the Hwarang Park.
 - Total Area : 5160㎡
- Main facilities : Program exhibition room, industrial information hall, industrial science experience room (VR), smart factory, etc.

단원청소년수련관 Danwon Youth Center



- 지역 간 청소년 문화격차 해소 및 건전한 여가활동 공간 확보
 - 사업규모 : 4,982㎡
- 주요시설 : 공연장, 연습실, 체력단련실, 동아리실 등
- Resolving the youth cultural gap between regions and securing sound leisure activities
 - Total Area : 4,982㎡
- Main facilities : performance hall, practice room, fitness room, club activity room, etc.

416생명안전공원 416 Memorial Park

- 치유와 극복, 생명안전의 꿈이 이루어지는 미래지향적 추모공원 조성
 - 사업규모 : 23,000㎡
- 주요시설 : 추모관, 기억의 벽, 추모의자, 한마음광장, 희망의 숲 등
- Creation of a future-oriented memorial park where dreams of healing, overcoming, and life safety come true
 - Total Area : 23,000㎡
- Main facilities : Memorial Hall, Wall of Memory, Memorial Chair, One Spirit Square, Forest of Hope, etc.

416 생명안전공원 국제설계공모 공모지침서

416 Memorial Park International Design Competition Design Guideline



화랑유원지 명품화사업 계획도
Hwarang Park Renovation Plan

- 1 갈대반딧불이
Reed-shaped lightings reminiscent of fireflies
- 2 호수데크로드
Ribbon-shaped Deck Road in the reservoir
- 3 희망트리쉼터
'Hope' Tree Shelter
- 4 수질정화시스템
Water purification system
- 5 기억의 정원
Garden of Memory
- 6 어울림마당
Gathering plaza
- 7 화랑음악분수
Hwarang Music Fountain
- 8 화랑F&B
New Hwarang F&B
- 9 경관개선
Landscape Improvement
- 10 아이들파크
Children's park
- 11 복합체육시설
Sports Complex
- 12 X-게임장
X-Game Arena
- 13 노후시설정비
Renovate old facilities

4.3. 대상지 및
주변부와의 관계

대상지 현황, 경계, 접근

- 대상지는 안산시 단원구 화랑유원지 남측의 미조성부지 23,000m²에 해당하는 매립지로 표고 20m, 경사도 10도 미만 평탄지이다. 세월호 참사 정부합동분향소 입지였던 화랑유원지 내에 위치하는 상징성과 단원고 등 관련 장소와 인접한(직선거리 1km이내) 입지를 가진다. 화랑저수지, 화정천 등 주변 자연환경이 우수한 편이고, 대상지와 오토캠핑장 사이에는 안산 산업역사박물관 공사가 진행 중이다.
- 주어진 23,000m²의 부지 경계는 공사비 예산과 허가절차를 통해 정해진 면적과 형상이나, 대상지가 유원지 내에서 물리적 경계가 없이 공원의 일부가 될 시설인 만큼 경계부 주변의 제안내용에 따라 대상지 경계를 주어진 면적 안에서 융통성 있게 소폭 조정 가능하다.



화랑저수지 호안경계

- 대상지에서 가장 영향력있는 경관자원
- 제방의 높이, 순환보행로 및 자전거도로의 기능 유지
- 4.2 화랑유원지 명품화사업의 저수지 내 데크보행로와의 연결성을 원활하게 설정하고 제방의 기능을 유지하는 범위 내에서 대상지에 맞닿은 수변경계(W2)에 대한 제안가능하고, 명품화사업의 예산으로 조성할 예정.
- 대상지와 직접적으로 맞닿아있지 않은 수변경계(W1, W3)는 설계제안 가능영역. 후속사업에서 실현가능함.

안산산업역사박물관

- 우리나라 산업발전을 선도한 안산산업의 역사문화를 재조명하여 안산시의 이미지를 제고하고, 시민에게 자긍심을 고취하는 공간을 조성하여 지역과 세대, 시민과 산업인을 연결하는 문화공간으로 친환경성, 독창성, 예술성, 효율성을 갖춘 박물관 건립
- 위치 : 안산시 단원구 동산로 268(화랑유원지 캠핑장 유희 부지 내)
- 규모 : 건축연면적 5,160m², 지상3층(지하1층)
- 총사업비 : 250억
- 예정일 : 2021년 10월(준공), 2021년 12월(개관)
- 주요시설 : 전시시설(상설전시실, 체험실, 기획전시실 등), 교육시설(교육실, 다목적실, 영상실 등), 수장시설(수장고, 전처리실, 개방형수장고), 사무시설(사무실, 자료실, 기계실 등), 휴게편의시설(로비, 안내데스크, 카페, 수유실 등), 공용시설(계단, 복도, 화장실 등), 조경 및 기타시설(야외전시장 및 편의시설 등)
- 현재 공정상태 : 기초 및 구조 시공 완료, 대상지와 물리적인 경계가 없이 공원 내 시설로 위치함.
- 현재 계획된 주차장은 비상주차만 하고 평상시 보행을 위한 광장으로 활용할 수 있도록 최소화 예정
- 추가정보는 카탈로그 참조 :
링크 https://ecatalog.ansan.go.kr/20180523_150831/

화랑도시숲과 화정천

- 화랑유원지 전체 경계를 따라 도시와의 경관처리 및 우배수처리를 위한 인프라로서 작동하고 있는 도시숲(G)
- 대상지 남/동측의 도시숲은 제안의 컨셉과 보행접근체계의 연결을 위해 일부 수정 및 재계획이 가능함

- 남측은 지반고의 차이가 있음을 유의하고 현 수목위치를 고려하여 수목이식 및 제거를 최소화
- 화정천 및 주변 수변길과 도로는 단원고로 연결되는 물리적/상징적 경로로 설계제안이 가능하나 초기조성의 예산에는 포함되지 않은 영역임

보행접근

- 416 생명안전공원도 화랑유원지의 일부로 보고 유원지 전체의 보행체계와 원활한 연결이 되도록 보행체계를 수립한다.
- 인근 대중교통 및 주변 문화체육시설(안산 와스타디움, 안산 문화예술의 전당)에서의 접근이 안전하고 효율적인 접근 보행로를 계획한다.
- 대지 남쪽과 동쪽의 화랑도시숲(G)의 현 보행로는 계획안의 의도에 맞게 수정이 가능하나 수목의 이식이나 제거는 최소화한다.

유원지 내 주차 공유

- 장애인 주차 및 하역주차를 제외한 방문자의 소형 및 버스주차는 화랑유원지 내 다른 공원주차장이나 남측 안산 와스타디움의 대형주차장을 공유한다.
- 장애인 주차대수 : 3대
- 버스 주차 : 산업박물관 및 공원 주차장과 공유
- 전시 및 기타 하역 주차공간 : 3대

차량 진출입

- 대상지 남측 화랑로의 경계부에 차량 진출입구를 신설하는 것은 화정1교 사거리와 안전을 위한 이격거리가 부족하기에 차량 진출입로는 안산 산업역사 박물관과 공유가 불가피하다
- A1의 진입경로는 안산 산업역사박물관 내부 도로를 공유하는 경로가 되고, A2의 진입경로는 오토캠핑장 대지와와의 사잇도로를 이용한다.